



COMMUNIQUE DE PRESSE

Paris, le 31 août 2009

Résultats semestriels 2009 du Groupe GFI Informatique

- Chiffre d'affaires : 367 M€ (-2,9%), bonne résistance en France et en Espagne
- Résultat Opérationnel Courant : 11 M€ (soit 3,0% du chiffre d'affaires)
- Forte amélioration du besoin en fond de roulement, endettement net maîtrisé

Paris, le 31 août 2009, GFI Informatique publie ses comptes après l'examen du Conseil d'Administration le 31 août sous la Présidence de Vincent Rouaix.

Chiffres clés (en millions d'euros)	1 ^{er} Semestre 2009	1 ^{er} Semestre 2008	Variation %
Chiffre d'affaires	367,0	377,9	-2,9%
Résultat opérationnel courant <i>en % du chiffre d'affaires</i>	11,0 3,0%	22,5 6,0%	-51,1%
Résultat opérationnel	-6,6	19,9	/
Résultat net consolidé, part du groupe	-11,0	10,5	/
Capitaux propres, part du groupe	207,5	229,5	- 9,6%
Endettement net	-109,0	-109,6	-0,5%
Flux nets de trésorerie générés par l'activité	16,2	2,6	/

Commentant les résultats du premier semestre 2009, **Vincent Rouaix, Président-Directeur-Général de GFI Informatique**, a déclaré : « Dans un semestre de transition, fortement marqué par le contexte de crise économique, ces résultats démontrent les atouts du Groupe GFI Informatique sur de nombreux marchés et notamment en France, avec des succès commerciaux auprès de nos grands Clients, justifiant ainsi le plan stratégique annoncé en juillet.

Nous notons la bonne résistance des activités récurrentes, tandis que les activités de services et logiciels sont plus impactées.



La mise en œuvre de notre plan stratégique visant à améliorer nos marges à travers une concentration de nos opérations en Europe du Sud et une approche sectorielle intégrée du Groupe, va donc se poursuivre à un rythme soutenu, avec des premiers résultats attendus sur le second semestre.

Par ailleurs, nous nous félicitons de l'arrivée de Cyril Malher comme Directeur Financier de GFI Informatique. Ses expériences passées au sein de groupes internationaux contribueront fortement à la bonne mise en œuvre du plan stratégique, pour lequel d'autres dirigeants sont attendus, ainsi qu'à la réalisation des objectifs financiers ambitieux que nous poursuivons. »

Chiffre d'affaires

Le chiffre d'affaires consolidé du Groupe GFI Informatique pour le premier semestre 2009 s'est élevé à 367,0 millions d'euros soit une décroissance globale de 2,9% (-7% en organique) par rapport au 1er semestre 2008. Globalement, le marché domestique a connu une activité soutenue tandis que l'activité à l'international était plus contrastée.

Analyse de l'activité en France

La France a réalisé une bonne performance avec un chiffre d'affaires en très légère décroissance (248,4 millions d'euros contre 256,9 millions d'euros) si l'on tient compte du format réduit du deuxième trimestre qui se traduit par deux journées d'activité en moins, soit 1,6% sur le semestre.

Les succès commerciaux enregistrés auprès d'EDF, du groupe Caisse d'Epargne, de la Société Générale, du Ministère des Affaires Etrangères, de la CNAV, d'EADS viennent qualifier notre démarche commerciale et assurer la montée en puissance de notre centre nearshore de Casablanca notamment.

Le Groupe vient de signer avec EDF, en partenariat avec Infosys, un contrat cadre majeur pour l'intégration de projets autour de SAP. Ce contrat illustre la volonté stratégique du Groupe de se positionner, au travers de ses partenariats, sur des opérations d'envergure internationale.

Dans ce contexte de contraction économique sévère, le résultat opérationnel courant réalisé en France s'élève à 10,3 millions d'euros, soit un taux de marge de 4,1%.

Analyse de l'activité à l'international

L'Espagne et le Portugal ont réalisé un chiffre d'affaires respectivement de 36,8 millions d'euros et de 13,2 millions d'euros. L'Espagne a bien résisté et affiche une décroissance organique maîtrisée à -3,8%, grâce notamment aux activités d'intégration d'ERP. Le Portugal est en décroissance organique de -13,0% et a subi un retrait marqué des projets orientés vers les nouvelles technologies, la monétique et les terminaux de paiement.

Le résultat opérationnel courant cumulé pour ces deux pays est de 3,2 %.

En Italie, l'activité est en forte décroissance à -22,5% suite, d'une part, à la décision du management de GFI Informatique d'arrêter les activités d'achat revente de matériels et logiciels et, d'autre part, au fort ralentissement de l'économie italienne notamment dans le secteur public.

Un plan d'économies important est engagé et le Groupe poursuit sa politique de mise sous contrôle financier de la filiale en portant tous ses efforts sur l'amélioration des comptes clients et du BFR.

Allemagne, Belgique et Suisse. Dans un contexte de crise marqué notamment dans l'automobile et la finance, l'Allemagne a réalisé un chiffre d'affaires de 11,3 millions d'euros en décroissance organique limitée à -6,3%. En Belgique, l'activité a été impactée par le fort ralentissement de l'automobile, principal secteur d'évolution de la filiale. En Suisse, l'objectif de stabilisation du chiffre d'affaires et de redressement du résultat est atteint au 1^{er} semestre.

Au Canada, le chiffre d'affaires réalisé dans les filiales est de 23,2 millions d'euros sur le semestre, y compris Fortsum consolidé à compter du 21 mai 2009. Les activités au Canada ont été en fort ralentissement dans le secteur des logiciels (ERP) et dans la monétique avec la fin de l'important courant d'affaires lié au déploiement du standard monétique EMV (GFI Conseil).

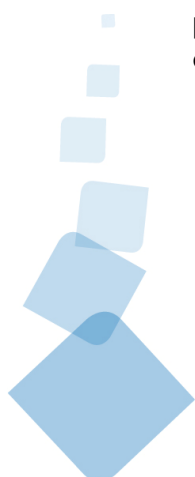
Le Groupe Bell Solutions, acquis en juillet 2008, a réalisé au cours du 1^{er} semestre 2009 un chiffre d'affaires de 12,6 millions d'euros en ligne avec les attentes du Groupe.

Au Maroc, la croissance s'est accélérée au cours du second trimestre, atteignant près de 30% à taux de change constant, rendant les performances de cette filiale tout à fait satisfaisantes.

Commentaires sur les comptes semestriels

Le résultat opérationnel courant s'élève à 11 millions d'euros soit 3% du chiffre d'affaires. Ce résultat traduit à nouveau la performance relative de la France, de l'Espagne et du Portugal dans le contexte de crise économique, tandis que le Canada et surtout l'Italie ont connu moins de réussite.

Au 1^{er} semestre 2009, le Groupe a enregistré -17,6 millions d'euros d'autres produits et charges opérationnels non courants, dont 13,7 millions d'euros en Italie dus principalement la dépréciation du goodwill de la filiale à hauteur de 10 millions d'euros.



Endettement

Le coût de l'endettement financier net est en forte diminution et s'élève à 1,8 millions d'euros au premier semestre 2009 contre 3,2 millions d'euros au premier semestre 2008. La baisse de ce poste est liée principalement à la baisse des taux d'intérêts à court terme observée depuis la fin de l'année 2008.

Résultat net

Le résultat net de l'ensemble consolidé est négatif à -11,0 millions d'euros au premier semestre 2009 contre +10,6 millions d'euros au premier semestre 2008. Hors coûts non récurrents enregistrés sur l'Italie, le résultat net aurait été positif.

Le résultat dilué par action est de -0,20 euro au premier semestre 2009 contre +0,19 euro au premier semestre 2008

Situation financière

Le Groupe a amélioré sensiblement ses flux de trésorerie provenant des opérations à 16,2 millions d'euros contre 2,6 millions d'euros au premier semestre 2008, malgré une capacité d'autofinancement en baisse du fait du résultat net. Le besoin en fonds de roulement du Groupe s'est fortement amélioré puisque le Groupe a dégagé une ressource de 9,8 millions d'euros contre une consommation de 15,4 millions d'euros sur le premier semestre 2008. Cette performance est à souligner car le besoin en fonds de roulement du Groupe augmente traditionnellement au cours du premier semestre de l'année.

Le Groupe a réalisé 24,0 millions d'euros d'investissements sur le semestre dont :

- 18,5 millions d'euros (nets de la trésorerie acquise) relatifs à l'acquisition de Fortsum ;
- 2,2 millions d'euros de frais de développement activés et d'achats de licences correspondant au développement des solutions logicielles du Groupe et à des projets internes ;
- 1,8 million d'euros d'acquisitions d'immobilisations corporelles nécessaires aux opérations du Groupe.

Compte tenu des investissements réalisés par le Groupe et financés à hauteur de 11 millions d'euros par recours à l'emprunt, l'endettement net du Groupe s'élève à 109,0 millions d'euros au 30 juin 2009 contre 92,3 millions d'euros au 31 décembre 2008.

Perspectives et objectifs

Compte tenu de l'incertitude sur l'évolution de la situation économique et par conséquent de la faible visibilité dans certains de ses domaines d'activités, le Groupe reste focalisé sur les priorités qu'il s'est fixées à court terme :

- Poursuite du déploiement du plan d'amélioration des marges à travers la réorganisation par marché, la concentration des actions commerciales sur



ses grands clients, la poursuite de l'effort d'investissement technologique dans les solutions de la Branche Logiciels (secteur public, tourisme, santé) avec l'objectif d'assurer une relance vigoureuse en 2010.

- Gestion très serrée de son poste clients et de sa trésorerie, ainsi que le suivi permanent très rigoureux à tous les niveaux de l'entreprise de la capacité de production et de la base de coûts, notamment en Italie.

Le Groupe s'attend à une amélioration de sa performance sur le 2^{ème} semestre du fait, des signaux positifs enregistrés avec certains de ses clients concernant le redémarrage d'activités temporairement arrêtées, du niveau significatif d'affaires en carnet et du plein impact des mesures de réduction de coûts engagées au premier semestre,

Mise à disposition du rapport financier semestriel

Le rapport financier semestriel du groupe GFI Informatique au 30 juin 2009 réalisé conformément à l'article 222-4 du règlement général de l'AMF, est disponible sur le site internet de la société : <http://www.gfi.fr/fr/shareholders/rapport-annuel.php> ou sur simple demande au siège de la société (15 rue Beaujon, 75008 Paris).

Calendrier de communication financière

GFI Informatique publiera le chiffre d'affaires du troisième trimestre 2009 le 9 novembre 2009 après la fermeture du marché.

A propos de GFI Informatique

GFI est un acteur incontournable dans le monde des services informatiques en Europe du Sud avec cinq branches : Conseil, Intégration d'ERP, Ingénierie, Infrastructures & Production et Logiciels. Dans le cadre de son industrialisation, le Groupe dispose de 11 centres d'expertises, de 2 centres de services nationaux et de 3 centres off-shore. En 2008, GFI a réalisé un chiffre d'affaires de 768,1 millions d'euros avec 10 000 collaborateurs.

GFI Informatique est coté sur Euronext Paris, NYSE Euronext (Compartiment C)
Code ISIN : FR0004038099. Pour plus d'informations, consulter le site Internet : www.gfi.fr

Relations Presse

Martine Canaque
Directrice de la communication
Tél. : 33 (0)1 53 93 43 80
mcanaque@gfi.fr



Annexes

Compte de résultat consolidé semestriel

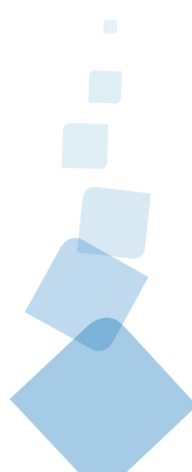
(en millions d'euros)	1er semestre 2009	1er semestre 2008
Chiffre d'affaires	367,0	377,9
Résultat opérationnel courant	11,0	22,5
Marge	3,0%	6,0%
Autres produits et charges opérationnels	-17,6	-2,6
Résultat opérationnel	-6,6	19,9
Coût de l'endettement financier net	-1,8	-3,2
Autres produits et charges financiers	-0,8	0,4
Impôt	-1,7	-6,4
Résultat net consolidé, part du groupe	-11,0	10,5
Résultat dilué par action (en euro)	-0,20	0,19

Bilan résumé

(en millions d'euros)	30/06/09	31/12/08
Écarts d'acquisitions	241,1	238,4
Immobilisations	41,2	39,4
Autres actifs non courants	4,9	5,1
Actifs courants	314,1	356,4
Trésorerie	19,2	22,2
Total actif	620,6	661,5
Capitaux propres	205,3	231,2
Endettement (courant et non courant)	128,2	114,5
Passifs non courants	18,2	17,6
Passifs courants	268,8	298,2
Total passif	620,6	661,5

Flux de trésorerie consolidés

(en millions d'euros)	30/06/09	30/06/08
Capacité d'autofinancement	7,9	22,1
Impôt versé	-1,6	-4,0
Variations du BFR	9,8	-15,4
Flux nets de trésorerie d'exploitation	16,2	2,6
Flux nets d'investissements	-24,0	-29,0
dont investissements d'exploitation	-4,0	-7,4
dont acquisitions	-20,2	-21,7
Flux nets de financement	1,9	8,8
Impact du taux de change	0,1	-0,3
Variation de trésorerie	-5,8	-17,8





Chiffre d'affaires de la période

Chiffre d'affaires (en millions d'euros)	1er semestre		Croissance		2e trimestre		Croissance	
	2009	2008	totale	organique	2009	2008	totale	organique
France	248,4	256,9	-3,3%	-3,9%	119,2	128,8	-7,5%	-6,9%
International	118,6	121,0	-1,9%	-13,7%	59,7	62,5	-4,4%	-18,9%
Total	367,0	377,9	-2,9%	-7,0%	178,9	191,3	-6,5%	-10,8%

Analyse du résultat opérationnel par zone géographique

(en millions d'euros)	Groupe	France	Espagne	Italie	Portugal	Europe du Nord	Canada	Maroc
Chiffre d'affaires net	367,0	248,4	36,8	22,4	13,2	20,8	23,2	2,3
RESULTAT OPERATIONNEL COURANT	11,0	10,3	1,2	-2,3	0,4	0,1	0,7	0,6
Marge opérationnelle courante	3,0%	4,1%	3,3%	-10,3%	3,0%	0,5%	3,0%	26,1%

